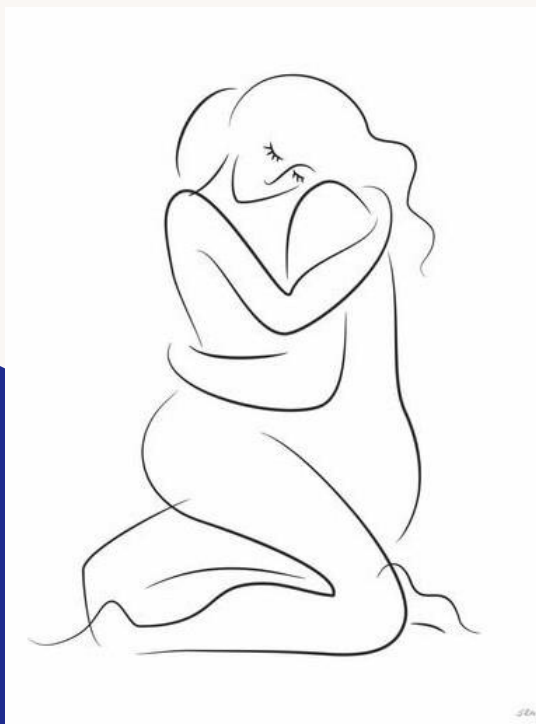
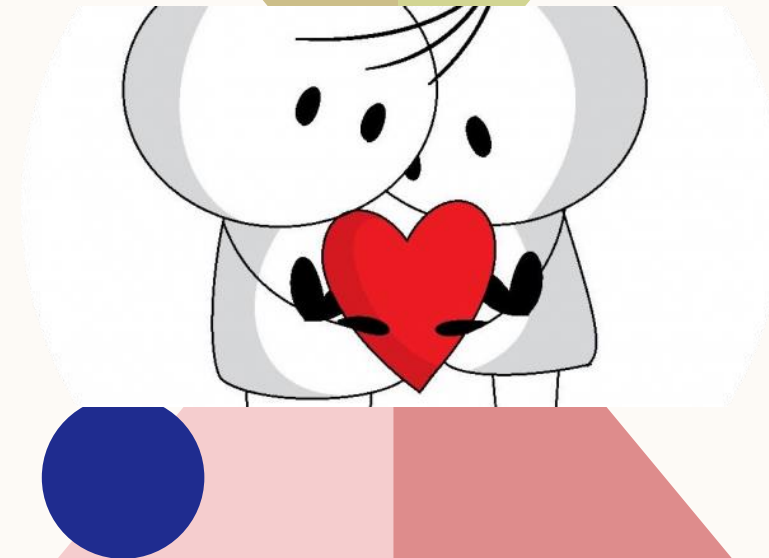


KAS YRA LPI IR KOKIA SITUACIJA LIETUVOJE?



LYTIŠKAI PLINTANČIOS INFEKCIJOS (TOLIAU – LPI) – TAI YRA INFEKCIJOS, KURIOMIS DAŽNIAUSIAI UŽSIKREČIAMA VISŲ RŪŠIŲ (VAGININIŲ, ORALINIŲ, ANALINIŲ) LYTINIŲ SANTYKIŲ METU. LPI PLITIMO DĒSNINGUMAI ATSPINDI ŽMONIŲ LYTINĘ ELGSENĄ – KUO DAŽNIAU KEIČIAMSI PARTNERIAI, SANTYKIAUJAMA BE APSAUGOS PRIEMONIŲ, TUO LABIAU RIZIKUOJAMA UŽSIKRĖSTI PATIEMS IR UŽKRĖSTI KITUS. TAČIAU NET IR VIENAS LYTINIS PARTNERIS GALI BŪTI INFEKCIJOS ŠALTINIS. PAVYZDŽIUI, LIETUVOJE MAŽDAUG PENKIOS IŠ DEŠIMTIES MOTERŲ, KURIOMS DIAGNOZUOTA LYTIŠKAI PLINTANTI INFEKCIJA, NURODO, KAD UŽSIKRĖSTI GALĖJO NUO VIENO PARTNERIO.

DAUGIAU INFORMACIJOS APIE LYTINIŲ KELIŲ PLINTANČIAS INFEKCIJAS SUTEIKIA NACIONALINIO VISUOMENĖS SVEIKATOS CENTRO PRIE SVEIKATOS APSAUGOS MINISTERIJOS UŽKREČIAMŲJŲ LIGŲ VALDYMO SKYRIAUS VYRIAUSIOSIOS SPECIALISTĖS GABRIELA HARTWIG IR OKSANA JUČIENĖ.





LPI klasifikacija

LPI sukelia įvairūs mikroorganizmai: bakterijos, virusai, pirmuonys. Skiriamos bakterijų sukeltos LPI (sifilis, gonorėja, chlamidiozė ir kt.) bei virusinės infekcijos (ŽIV, žmogaus papilomos viruso infekcija ir kt.). Šios ligos dažnai neturėdamos simptomų lieka nepastebėtos ir laiku nediagnozuotos ilgainiui sukelia komplikacijų, pavyzdžiui, chlamidiozė ir gonorėja – nevaisingumą, sifilis – širdies ir kraujagyslių, nervų sistemos pažeidimus, žmogaus papilomos viruso infekcija (ŽPV) – gimdos kaklelio, burnos ir kitos lokalizacijos vėžį. LPI užsikrėtusiems asmenims kyla didesnis pavojus užsikrėsti ŽIV.

Sergamumo LPI rodikliai Lietuvoje

Lietuvoje per pastaruosius dešimt metų sergamumas sifiliu sumažėjo 3 kartus (nuo 9,1 atvejo iki 3,0 atvejų 100 tūkst. gyv.), sergamumas gonorėja sumažėjo beveik 6 kartus (nuo 7,3 iki 1,3 atvejo 100 tūkst. gyv.), chlamidiosės atvejų Lietuvoje sumažėjo dešimtadaliu (nuo 10,3 iki 9,1 atvejo 100 tūkst. gyv.). Vyrams lytiškai plintančios infekcijos diagnozuojamos 2,3 karto dažniau nei moterims. Užsikrėtusiųjų amžiaus vidurkis yra apie 34 metus. Analizuojant epidemiologinius duomenis, nustatyta, kad dauguma užsikrėtė heteroseksualių lytinių santykių metu, labai maža dalis – homoseksualių santykių metu, tačiau penktadalio galimas užsikrėtimo būdas neišaiškintas. Apie pusę užsikrėtusiųjų lytinių santykių metu apsaugos priemonės naudoja retai arba jų nenaudoja.

Kaip atpažinti LPI?

Užsikrėtus LPI kurį laiką galima net neįtarti, kad sergama, nes dauguma simptomų nejaučia. Tačiau reikėtų atkreipti dėmesį į pagrindinius LPI simptomus:

- atsiradusios išskyros (nuo permatomų iki žalsvos spalvos) iš lyties organų ar šlapimo takų;
- padažnėjęs, skausmingas šlapinimasis;
- atsiradusios baltos apnašos burnoje, makštyje ar varpoje;
- atsiradęs bėrimas lyties organų srityje, išangėje;
- apatinės pilvo dalies skausmas, sėklidžių skausmas ir (ar) patinimas;
- kraujas po lytinių santykių arba jų metu, mėnesinių ciklo viduryje;
- skausmingi lytiniai santykiai;
- sąnarių skausmas.

Labai svarbu dėl LPI pasitikrinti pačiam ir patikrinti savo lytinį partnerį. Nustačius LPI ir norint, kad paskirtas gydymas būtų sėkmingas, reikia gydyti abu partnerius ir tęsti gydytojo paskirtą gydymą iki galo, nors susirgimo simptomai gali išnykti ir anksčiau.

Nepradėjus gydyti LPI ar neišgydžius, gresia pavojingos komplikacijos, tokios kaip nervų sistemos, smegenų, kaulų, širdies ir kraujagyslių sistemos pažeidimai, mažojo dubens uždegimas, sėklidės prielipo uždegimas, nevaisingumas, nėštumas ne gimdoje, savaiminis persileidimas, todėl labai svarbu nedelsiant kreiptis į gydytoją ir pasitikrinti dėl LPI. Specialisto konsultacijai šeimos gydytojo siuntimas nėra būtinas. Dėl LPI pasitikrinti galima ir anonimiškai.



Informaciją parengė Naujosios Vilnios poliklinikos vaikų ir jaunimo palankių paslaugų konsultantė Ivona Makovskaja pagal

Higienos instituto tinklalapio <http://www.sveikatostinklas.lt> straipsnį